

## TABLA DE CONTENIDO

<b>1. OBJETIVO .....</b>	<b>2</b>
<b>2. ALCANCE.....</b>	<b>2</b>
<b>3. ESTACIONES DE LOS APLICATIVOS WEB .....</b>	<b>2</b>
<b>4. AUTENTICACIÓN CON OTP.....</b>	<b>3</b>
<b>5. SOPORTE TÉCNICO .....</b>	<b>3</b>
<b>6. COMPONENTES DE LOS APLICATIVOS WEB .....</b>	<b>4</b>
<b>6.1. DIAGRAMA GENERAL DE LOS APLICATIVOS WEB.....</b>	<b>4</b>
6.1.1 Operación B2C (Token OTP de Gemalto) .....	4
6.1.2 Operación B2B .....	4
<b>6.2. MODELO DE SEGURIDAD .....</b>	<b>5</b>
<b>6.3. FORMATO DE COMUNICACIÓN XML .....</b>	<b>7</b>
<b>7. TELECOMUNICACIONES .....</b>	<b>8</b>
<b>7.1. MEDIOS DE COMUNICACIÓN.....</b>	<b>8</b>
<b>7.2. RED LAN .....</b>	<b>8</b>
<b>8. ELEMENTOS DE SEGURIDAD.....</b>	<b>8</b>
<b>8.1. SEGURIDAD PERIMETRAL .....</b>	<b>8</b>
<b>9. POLITICAS DE SEGURIDAD .....</b>	<b>9</b>
<b>9.1. POLÍTICAS DE SEGURIDAD EN LA ESTACIÓN DE LOS APLICATIVOS WEB.....</b>	<b>9</b>
<b>9.2. POLÍTICAS DE SEGURIDAD PARA LA COMUNICACIÓN B2B .....</b>	<b>9</b>
<b>10.PREGUNTAS FRECUENTES A NIVEL FUNCIONAL DE LA APLICACIÓN PAGARES DESMATERIALIZADOS.....</b>	<b>9</b>

## **1. OBJETIVO**

Describir los requerimientos técnicos para la correcta operación de los sistemas web ofrecidos por Deceval a sus clientes, a través de Internet.

## **2. ALCANCE**

El manual inicia con la descripción de los componentes de los aplicativos web y sus correspondientes elementos requeridos para operar y finaliza con el detalle de las políticas de Seguridad en la Estación de los aplicativos web. El manual está dirigido a los clientes de los sistemas web de Deceval.

## **3. ESTACIONES DE LOS APLICATIVOS WEB**

La estación de los aplicativos web de Deceval es el computador desde donde los clientes ingresarán las operaciones al sistema; cada cliente puede tener el número de estaciones que desee siempre y cuando cada una de ellas cumpla con las siguientes especificaciones técnicas mínimas:

- Procesador Intel Pentium 4 de 2 Ghz, o Equivalente.
- Sistema Operativo Windows 7 SP1 o Superior
- 1GB de Memoria RAM.
- Resolución de Pantalla 1280 x 1024
- Disco Duro 80 GB
- Contar con una conexión a Internet, la cual deberá contratar el cliente con el proveedor de dicho servicio. En el mercado actual se encuentran servicios de internet y banda ancha; se recomienda tener un servicio de internet, con alta velocidad de conexión.
- Software Antivirus Actualizado y Software AntiSpyware
- Navegador Web: Internet Explorer 11 o superior, Chrome, Mozilla, entre otros con excepción de ventanas emergentes a los dominios

de Deceval.

- Acceso completo a los dominios [www.deceval.com.co](http://www.deceval.com.co), <https://portal.deceval.com.co>
- Permisos en los puertos de Internet 80, 8080, 443 y 1445 por UDP y TCP

#### Deseable:

Deceval recomienda si es posible, tener más de un equipo con estos requerimientos instalados, para efectos de tener un Backup en caso de falla del PC que utilizan diariamente.

## 4. Autenticación con OTP

El usuario de la aplicación debe tener un Token OTP asignado por Deceval.

Los manuales se encuentran en la página Web de Deceval en el link <https://www.deceval.com.co/portal/page/portal/Home/Gestion%20Usuarios%20OTP>, (sección OTP –WEB), estos se encuentran distribuidos de la siguiente forma:

- a. Manual que guía al User Manager de la entidad a realizar la gestión de sus usuarios: [MU-GT-IS-149 MANUAL DE USUARIO ADMINISTRADOR DE SEGURIDAD APLICACIONES WEB](#)
- b. Manual que guía a los usuarios de las aplicaciones web en la autogestión de sus credenciales: [MU-GT-IS-148 MANUAL DE USUARIO GESTIÓN DEL TOKEN OTP PARA APLICACIONES WEB](#)
- c. Presentación que guía a los usuarios de la aplicación ingresar al sistema por primera vez: [PRESENTACIÓN AUTENTICACIÓN OTP](#)

## 5. SOPORTE TÉCNICO

Deceval presta servicios de soporte para temas técnicos, a través de los siguientes medios:

- Correo electrónico: [mservicios@deceval.com.co](mailto:m servicios@deceval.com.co)
- Teléfono: 571-3765460, Opción 1.

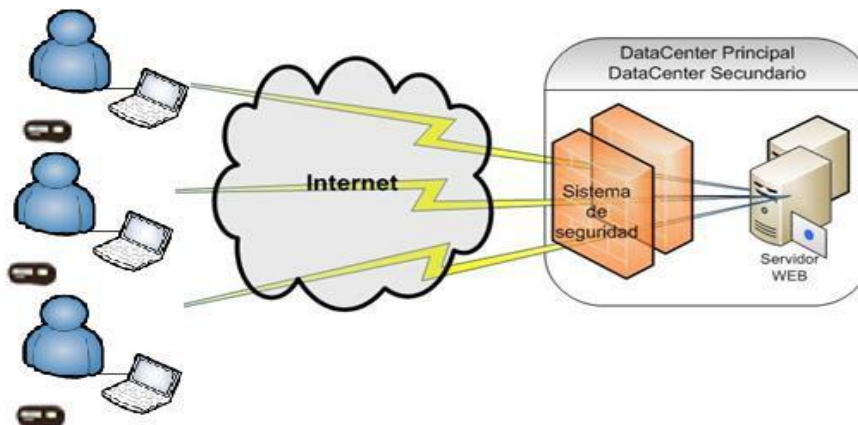
## 6. COMPONENTES DE LOS APLICATIVOS WEB

### 6.1. Diagrama General de los aplicativos web

Deceval S.A. ofrece a sus clientes un sistema con alta disponibilidad, para esto cuenta con redundancia en canales de Internet, plataformas de servidores y seguridad junto con un sitio de contingencia en caso que falle la plataforma principal.

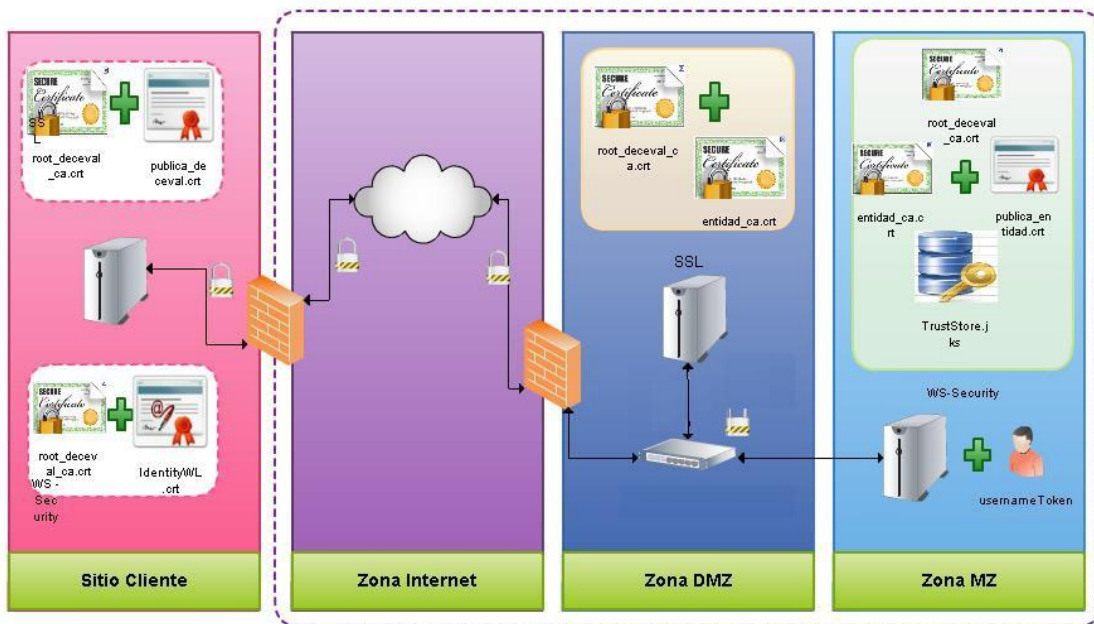
El sistema ofrece confidencialidad e integridad de la información por medio de encriptación punta a punta, es decir desde la estación cliente hasta el servidor, a través una conexión SSL.

#### 6.1.1 Operación B2C (Token OTP de Gemalto)



#### 6.1.2 Operación B2B

Los Sistemas web de Deceval, ofrecen al mercado servicios, los cuales son expuestos vía Web y con interfaces estándar definidas, las cuales son descritas más adelante. El formato de comunicación de los servicios es XML (Extensible Markup Language). El protocolo de comunicación es SOAP 1.2, sobre http y asegurados por SSL (Security Socker Layer). Adicionalmente al aseguramiento que ofrece SSL sobre la capa de red y transporte, los servicios están protegidos con WS-Security ofreciendo autenticación y ciframiento a nivel de la capa de aplicación.

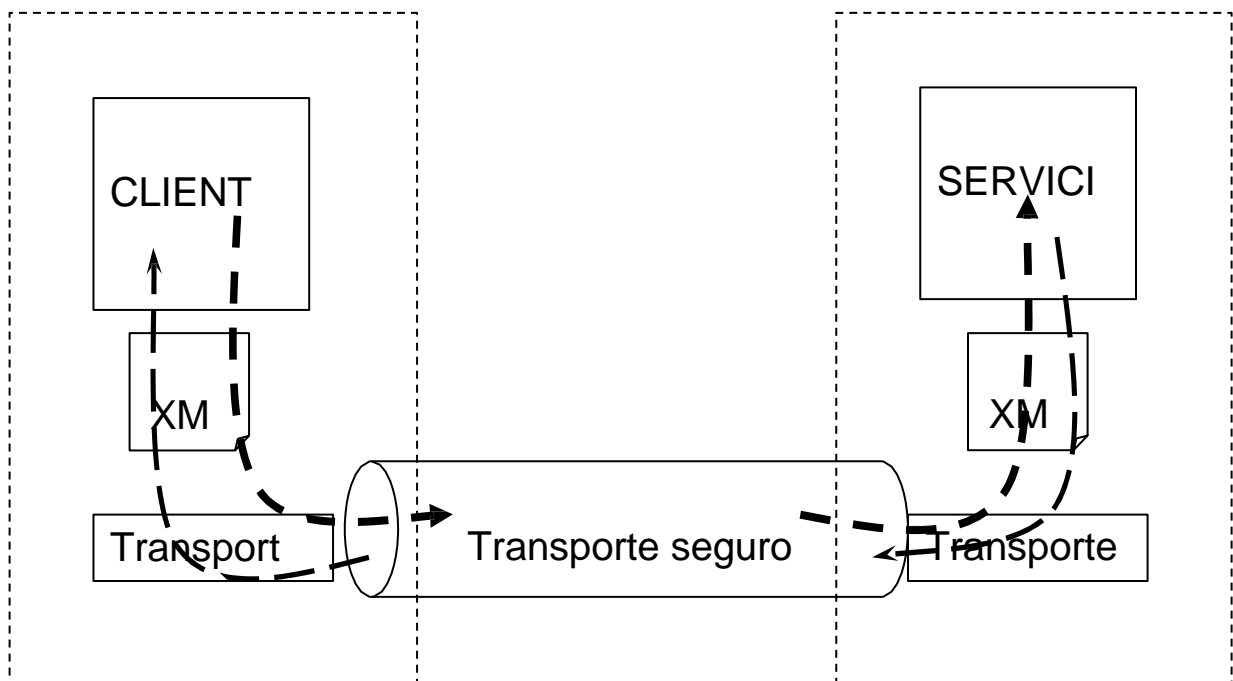


Las interfaces de los servicios son entregadas a los clientes interesados en consumirlas, a través de un archivo WSDL, a partir del cual se puede construir el cliente SOAP correspondiente. Los datos que espera cada servicio son representados en la sección "<s0:types> ... </s0:types>" del mismo archivo WSDL, donde se describen los tipos que constituyen los objetos esperados.

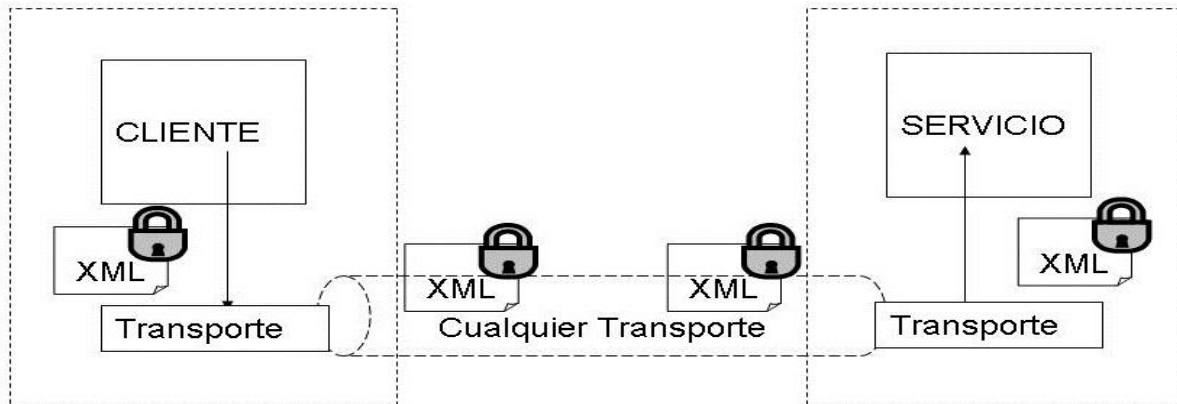
## 6.2. Modelo de Seguridad

Para el caso de negocio, existe la necesidad de enviar por la red (Internet) un conjunto de datos en formas diferentes, los cuales serán transferidos de un punto a otro, entre los servidores de los participantes. Por la calidad y valor de la información se garantiza su confidencialidad, integridad y autenticidad y por supuesto el no repudio.

El modelo de seguridad de Deceval requirió la implementación de una comunicación basada en TLS a nivel de la capa de transporte.



Adicionalmente se usa WS-Security a nivel de la capa de aplicación; este es un protocolo de comunicaciones que suministra un medio para aplicar seguridad a los Servicios Web. El protocolo contiene especificaciones sobre cómo debe garantizarse la integridad y seguridad en mensajería de Servicios Web. El protocolo WSS incluye detalles en el uso de SAML y Kerberos, y formatos de certificado tales como X.509.



WS- Security puede ser utilizado para crear una infraestructura completa de intercambio seguro de mensajes en un ambiente heterogéneo de Servicios Web. Es ideal para muchos escenarios.

- Puede ser independiente de la capa de transporte.
- Permite un ambiente de seguridad heterogéneo.
- Suministra seguridad de end-to-end y permite el enrutado sobre nodos de aplicación intermedios
- Soporta tecnologías de encriptación múltiple.

### 6.3. Formato de Comunicación XML

En el desarrollo e integración con las plataformas de los clientes, Deceval se enfrenta a diversidad de formatos. Por ello es requerida la adopción de un estándar que unifique la mensajería. Para ello XML es la mejor alternativa; su sigla en inglés de Extensible Markup Language («lenguaje de marcas extensible»), es un metalenguaje extensible de etiquetas desarrollado por el World Wide Web Consortium (W3C). Es una simplificación y adaptación del SGML y permite definir la gramática de lenguajes específicos (de la misma manera que HTML es a su vez un lenguaje definido por SGML). Por lo tanto XML no es realmente un lenguaje en particular, sino una manera de definir lenguajes para diferentes necesidades.

XML es utilizado como un estándar para el intercambio de información estructurada entre diferentes plataformas. Se puede usar en bases

de datos, editores de texto, hojas de cálculo y casi cualquier cosa imaginable.

XML es una tecnología sencilla que tiene a su alrededor otras que la complementan y la hacen mucho más grande y con unas posibilidades mucho mayores. Tiene un papel muy importante en la actualidad ya que permite la compatibilidad entre sistemas para compartir la información de una manera segura, fiable y fácil.

## **7. TELECOMUNICACIONES**

### **7.1. Medios de Comunicación**

La estación de los aplicativos web debe contar con acceso a Internet el cual deberá contratar el cliente con el proveedor de dicho servicio. En el mercado actual se encuentran servicios de Internet dedicado y banda ancha; se recomienda tener un servicio Internet dedicado con niveles de reúso 1:1, con alta velocidad de conexión.

De acuerdo con la criticidad del servicio, se recomienda disponer de un canal de conexión con otro proveedor para activarlo en caso de fallas en el canal principal.

### **7.2. Red LAN**

La velocidad del segmento de red de área local (LAN) debe ser mínimo de 100 Mbps.

## **8. ELEMENTOS DE SEGURIDAD**

### **8.1. Seguridad Perimetral**

Se recomienda que la entidad que acceda a los aplicativos web de Deceval, tenga su red protegida con un Firewall, dentro del segmento en el que se encuentran las estaciones de los aplicativos web.

En los sistemas de seguridad perimetral de la entidad se deberán habilitar los siguientes servicios:



Modo	Origen	Destino	Puerto	Servicios
B2C	PC clientes	190.216.202.168	TCP 80	http, https
			TCP 443	
			TCP 1445	
B2B	Servidor de Aplicaciones	190.216.202.168	TCP 1443	https

## 9. POLITICAS DE SEGURIDAD

### 9.1. Políticas de Seguridad en la Estación de los aplicativos web

- Es responsabilidad de la entidad garantizar la seguridad en la estación donde vaya a ser usado este sistema. Se requiere la instalación de un software Antivirus para garantizar que la estación esté libre de códigos malicioso.
- No será función de DECEVAL S.A. monitorear el lugar físico donde se realizan las transacciones, ni la seguridad de las estaciones de los sistemas web.

### 9.2. Políticas de Seguridad para la comunicación B2B

- Es responsabilidad de la entidad garantizar la seguridad en la estación donde vaya a ser usado este sistema y el almacenamiento de las claves públicas.

## 10. Preguntas Frecuentes a nivel Funcional de la aplicación Pagares desmaterializados.

Inquietud	Proceso a seguir
<b>No puedo consultar un girador creado.</b>	Es probable que el girador no esté correctamente creado o el número de identificación haya quedado mal digitado

<p><b>Ingresé mal un dato básico en la creación del otorgante y ya está confirmado.</b></p>	<p>Debe dirigirse a <a href="http://www.deceval.com.co/portal/page/portal/Home/Servicios/Formatos/Formatos_depositantes_emisores_y_administradores">http://www.deceval.com.co/portal/page/portal/Home/Servicios/Formatos/Formatos_depositantes_emisores_y_administradores</a> -Imprimir y diligenciar el <a href="#">FORMATO F-ME-GQ-451 ACTUALIZACIÓN DE DATOS CUENTAS PAGARÉS.</a> -La firma debe ser una de las registradas por su entidad en Deceval, -Debe remitir <a href="mailto:servicioalcliente@deceval.com.co">a <u>servicioalcliente@deceval.com.co</u></a> el formato escaneado más la copia de la identificación del girador.</p>
<p><b>Estoy creando un girador nuevo pero el sistema ya me muestra los datos del cliente.</b></p>	<p>Las cuentas en Deceval son Únicas para el sistema, es probable que el cliente haya sido creado por otra entidad y usted solo deba vincularlo a la suya</p>
<p><b>No puedo asociar el representante legal a la empresa que estoy creando.</b></p>	<p>Asegúrese de crear a la persona natural antes de iniciar la creación de la persona jurídica.</p>
<p><b>Estoy creando un pagaré en pero me está pidiendo financiera y no aparece la carta de instrucciones.</b></p>	<p>Es probable que al crear el pagaré haya dejado botón diligenciado seleccionado, debe proceder la anulación del pagaré y crear uno nuevo en pasar el botón a en Blanco</p>
<p><b>No puedo asociar el deudor, codeudor o avalista al pagaré.</b></p>	<p>Es probable que esté intentando crear el pagaré y no haya creado el girador, asegúrese de crear el girador o giradores antes de iniciar la creación del pagaré</p>
<p><b>Estaba creando un pagaré y me salí del sistema, ¿debo volver a empezar?</b></p>	<p>No, puede ir a la consulta de pagarés y buscar por fecha o por número de identificación el pagaré que estaba grabando, para continuar presione en el link del estado y prosiga con la creación con normalidad</p>
<p><b>Intenté firmar y el pagaré no aparece.</b></p>	<p>Es probable que él pagaré se encuentre en un estado que no permite la firma, asegúrese de presionar el botón finalizar diligenciamiento durante la creación, si ya no está en el formulario del pagaré. Proceda con el punto 7 retome el caso y presione finalizar</p>

<b>Estoy intentando hacer que el codeudor firme y no me sale para firmar.</b>	Revise el pagaré y asegúrese que el codeudor haya quedado registrado como codeudor y no como apoderado. Si está mal creado debe anular el pagaré y crear un nuevo pagaré.
<b>Intenté firmar varias veces y ahora sale que el pagaré está bloqueado.</b>	Efectivamente el pagaré está bloqueado, debe ir a donde su controlador e informarle que proceda con la opción desbloquear pagaré, sujeta a su proceso interno de validación de identidad.
<b>Cuando el cliente intentó firmar le salió "error al descargar certificado comuníquese con el administrador".</b>	Reintenté la firma. Si no funciona. Revise por la opción Revocar certificado. Si no funciona escale el caso a Deceval.
<b>Ya creé el pagaré con codeudor y ahora debo cambiarlo, ¿puedo modificar el pagaré?</b>	No, un pagaré creado permanece inmodificable, debe proceder con una nueva creación.
<b>Consulto un pagaré y no sale.</b>	Es probable que este ingresando los filtros de manera equivocada, por favor revise los filtros y reintente.
<b>Me equivoque en el pagaré y debo anularlo.</b>	Ingrese a la opción operaciones de pagarés/ registro de anulación y proceda, asegúrese de solicitar la aprobación de su control dual de anulación para hacerla efectiva.
<b>¿Por qué opción puedo ver los reportes que se generan en el sistema?</b>	Por la opción Crear pagaré electrónico/ Descarga reportes de su perfil.
<b>No me salen las preguntas de validación</b>	Las preguntas dependen de si la entidad tiene o no los datos necesarios registrados para realizarlas, puede ser que para su caso hayan pagarés que soliciten las preguntas y otros que no. El determinante es la información del otorgante, depende de su completitud.
<b>Necesito diligenciar un pagaré y cobrarlo ¿Cómo debo proceder?</b>	Contacte al Analista de Documento Electrónico.

<b>Necesito hacer una carga masiva de giradores.</b>	Contacte al Analista de Documento Electrónico.
<b>Necesito Hacer una operación de pagarés (venta, cesión).</b>	Contacte al Analista de Documento Electrónico.
<b>Necesito cancelar un pagaré.</b>	Contacte al Analista de Documento Electrónico.
<b>Se me olvido la clave, el sistema indica que la clave ha expirado o no recuerdo la contraseña de ingreso.</b>	Diríjase al <a href="#">MU-GT-IS-148 MANUAL DE USUARIO GESTIÓN DEL TOKEN OTP PARA APLICACIONES WEB</a> y siga las instrucciones de acuerdo al caso presentado.
<b>* Para mayor detalle diríjase al Botón Ayuda del módulo y seleccione la opción que desea procesar. (Sistema de Pagarés)</b>	
<b>** Revise los manuales del sistema <a href="#">MU-GT-IS-031 MANUAL DE USUARIO SISTEMA PAGARÉS CLIENTES DECEVAL</a> entregados a su entidad.</b>	